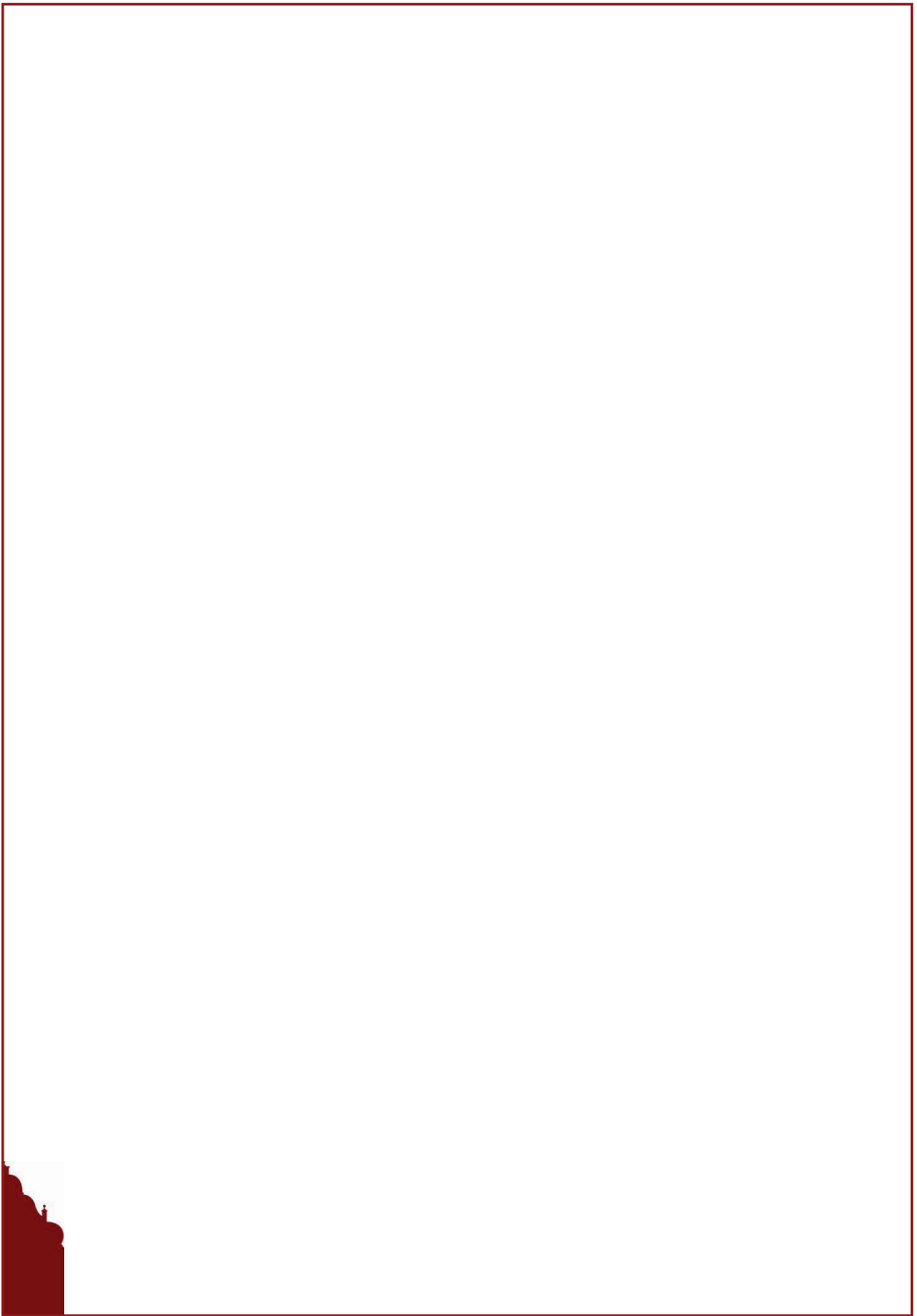


RIBE KUNSTMUSEUM



Årsberetning 2012



INDHOLDSFORTEGNELSE

Kvalitet og samarbejde	4
Nøgletal	12
1.0 Museets arbejdsgrundlag og formål	14
2.0 Samlinger, arkiver og bibliotek	19
3.0 Erhvervelser og undersøgelser/forskning	24
4.0 Konservering og bevaringsarbejde	26
5.0 Formidling	27
6.0 Bygninger og udendørsarealer	36
7.0 Inventar og materiel	37
8.0 Museets organisation og administration	38
9.0 Museets personale	39
10.0 Museets økonomi	41

Kvalitet og samarbejde

Det er et dagligt privilegium at kunne arbejde med Ribes unikke samling af dansk kunst i de historiske og smukke rammer, som ikke blot stråler efter restaureringen, men også giver nye muligheder for aktiviteter i huset i og med, at der nu er adgang for alle – også gangbesværede. De mange millioner, A. P. Møller og Hustru Chastine Mc-Kinney Møllers Fond til almene Formaal donerede til restaureringen af bygningen i 2008, har fået en særdeles vigtig betydning for det fremtidige museumsarbejde, idet det nu er muligt at arbejde helt anderledes med samlingen og formidlingen af den gennem perspektiverende særudstillinger og formidlingstiltag af forskellig art.

Foruden A.P. Møller Fonden har Ny Carlsbergfondet ydet betragtelig støtte til museet også i 2012. Den nye havemur, tegnet af Per Kirkeby, er venligt doneret af denne fond. Muren med tilhørende låger danner nu sammen med den gamle, fredede havemur mod vest en smuk ramme om den gamle museumshave.



Følgende fonde har i 2012 støttet museets arbejde:

Augustinus Fonden

Beckett-Fonden

Dronning Margrethes og Prins Henriks Fond

Frimodt-Heinike Fonden

Hielmstjerne-Rosencroneske Stiftelse

Lilian og Dan Finks Fond

Lizzie og Ejler Ruges Kunstfond

Novo Nordisk Fonden

Ny Carlsbergfondet

Therkel Jørgensens Legat

Toyota-Fonden

Aage og Johanne Louis-Hansens Fond

Alle disse fonde takkes for støtte, uden hvilken museets faglige arbejde ikke vil kunne gennemføres.

Lokalt er der stor opbakning til museets arbejde, og Ribe Kunstmuseum skylder stor tak til Ribe Kulturklub og Ribe Kunstforening, som hver især bidrager med uundværlige beløb.

Museets hovedtilkudsyder, Esbjerg Kommune, takkes for godt samarbejde i årets løb.

Topkarakter med anbefalinger

Samlingens og bygningens høje kvalitative standard forpligter, og det har da også været vores mål i alt, hvad vi arbejder med, at forfølge dette høje kvalitetskrav – at gøre tingene bedst muligt til glæde for mange. Derfor blev vi både stolte og glade, da kulturstyrelsen i efteråret 2012 på baggrund af en grundig kvalitetsvurdering gav museet topkarakter. En karakter, som hidtil kun er blevet uddelt en enkelt gang til et kunstmuseum i landet.

Kulturstyrelsen konkluderer i rapporten om museets fremtid:

”Ribe Kunstmuseum har med indvielsen af den renoverede bygning i 2010 afsluttet et årelangt fokus på museets bygningsmæssige ramme og herunder en opkvalificering af museets bevaringsforhold og rammer til formidling. I den kommende periode er der derfor fokus på indholdet indenfor disse rammer, og museet arbejder derfor meget bevidst ud fra den overordnede strategi med at udvikle opgavevaretagelsen indenfor forskning, formidling og indsamling.

Museet har fokus på samarbejdsrelationer, udvikling og fokuseret fagligt arbejde, og har allerede med formuleringen af en overordnet strategi for museets virke illustreret det bevidste arbejde, der er i gang på de store linjer. Der er fortsat lagt op til gode samarbejdsrelationer med faglige sparringspartnere i hele landet og i udlandet, samt praktiske samarbejdspartnere hos de nærmeste naboer i kommunen og regionen, for eksempel Sydvestjyske Museer.

Museets primære udfordring indenfor varetagelsen af museets hovedopgaver er at holde det kvalitative niveau højt med begrænsede faglige personaleresourcer. Det høje ambitionsniveau og allerede opnåede resultater inden for især forskning er særligt imponerende med kun 2 fastansatte videnskabelige årsværk. Ansættelsen af en tredje kunsthistoriker til den museumsfaglige opgavevaretagelse bør derfor være en høj prioritet i museets fremtidige økonomiske grundlag.

Udfordring

Kulturstyrelsen peger i rapporten direkte på en problematik omkring den grundlæggende driftsøkonomi, som anses for at være for spinkel til et museum af denne karakter. På trods af samlingens unikke standard bestående af værker af stor national og international betydning, ligger de offentlige driftstilskud på et minimum. Både hvad angår det årlige kommunale tilskud på ca. 2 mio. (som er et minimum for at opnå statstilskud) og det statslige tilskud på ca. 1 mio. kr. (også det minimale beløb for et statsstøttet museum). Af disse offentlige tilskud går godt 700.000 til bygningsdrift – en udgift, som andre statsstøttede museer i kommunen ikke har inde i deres driftsbudgetter, idet Esbjerg Kommune stiller bygninger til rådighed for disse og afholder udgifter til el og varme m.m. (også kaldet ”lokaletilskud”).

Det er en stor udfordring for Ribe Kunstmuseum både at skulle tage vare på og formidle værker af så stor national betydning og samtidigt selv stå med driften af den store bygning – også selvom den efter restaureringen er i særdeles god stand. Men den skal vedligeholdes fremover. Det gamle kunstmuseum er ligesom kommunens øvrige museale institutioner en offentlig selvejende institution, hvor Esbjerg Kommune er hovedtilskudsyder. Forskellen er blot, at Ribe Kunstmuseum er ”selv til huse”, idet bygningen ejes af institutionen og er gældfri og således ikke belaster de kommunale budgetter med udgifter til lokaleleje. Museet afholder selv udgifter til bygningsdriften, hvilket gør et betydeligt indhug i de tildelte driftsmidler, som sammenlignet med andre museer i kommunen og på landsplan ligger på et meget lavt niveau.

Dette er den store udfordring, som for at sikre museet i fremtiden og for at kunne udvikle det yderligere, skal løses i det kommende år. En problematik, som årets negative resultatopgørelse bærer vidnesbyrd om.

Viden, dannelse og oplevelse for alle

Året 2012, år 2 efter genåbningen i 2010, blev endnu et fantastisk år i museets historie. Én ting er kulturstyrelsens faglige vurdering af museets arbejde, en anden ting er brugernes. Det kan først og fremmest aflæses af besøgstallet, som slog alle rekorder (i alt: 23.368) og endda kom over

tallet i 2011, hvor ”nyhedsværdien” efter genåbningen formodes at have haft indflydelse på det høje besøgstal. Et blik i museets gæstebog og på Facebook-siden giver et indtryk af, hvordan gæsterne oplever at besøge museet. Også hjemmesiden blev flittigt besøgt i 2012: 54.747 unikke besøg.

Det nye tiltag med aftenåbning den første onsdag hver måned (og i sommerperioden hver onsdag) foruden den gratis omvisning i samlingen disse dage er blevet godt modtaget og har trukket nye brugere til museet. Huset og haven blev for alvor taget i brug og arrangementer af forskellig art afprøvet. Bl.a. jazz i museumshaven, klassisk musik i havesalen, hvor et Steinway flygel i oktober fik sin plads for nogle år, venligt deponeret af en privat ejer.

En lille flok udviklingshæmmede unge spillede en vigtig rolle i museets udvikling af formidling på iPad, og som noget nyt blev der også med stor succes lavet et digitalt udstillingskatalog i form af en e-book.

Årets første særudstilling var en ”Til Låns”-udstilling med mesterværker fra den Hirschsprungske Samling. Og den sidste var en parallel, men denne gang fra Skagens Museum. Imellem disse vistes i foråret ”I guldalderens skygge. Thorald Brendstrup 200 år”. Denne udstilling blev til i samarbejde med Fuglsang Kunstmuseum på baggrund af forskning i denne relativt ukendte guldaldermaler. Udstillingen og den tilhørende publikation fik stor national opmærksomhed og gode anmeldelser.



Hovedværker
fra Skagens
Museum på visit
i Ribe

Sommerens særudstilling ”Dr. Dagmar i kunsten” blev til i anledning af 800-året for dronningens død i Ribe. På trods af den minimale plads i de to udstillingsrum i museets underste etage, blev denne udstilling rigtig fin og godt modtaget af publikum, som også modtog formidlingen af udstillingen på iPad med glæde.

2012 var 100-året for maleren Sven Havsteen-Mikkelsens fødsel. Dette blev året igennem markeret på en række museer og udstillingssteder rundt om i landet. I Ribe vistest i efteråret en mindre udgave af udstillingen ”Nordiske Stemninger. Maleren Havsteen-Mikkelsen 100 år”. Også denne udstilling blev modtaget med glæde af publikum, og endnu engang viste det sig, at museets underetage er blevet rigtig god til mindre, fokuserede udstillinger.



Nordiske stemninger i museets underste etage.
Værker af Sven Havsteen-Mikkelsen

Dagligdagen i huset er til stadighed præget af stor uforudsigelighed, hvilket både er spændende og udfordrende. Det kræver stor fleksibilitet fra personalets side, når der ofte er brugere i huset fra 8 morgen til 22 aften. Især sommermånederne, hvor der ingen lukkedag er til at få gjort rent og vasket gulve ”i fred” betyder, at arbejdstiderne ofte kommer til at ligge ud over det sædvanlige og at rutiner ikke altid kan følges. Det er en del af kulturen i det ”nye” museum, at den slags udfordringer løses i erkendelse af, at museet er til for alle og ikke kun er åbent i åbningstiden, men principielt er tilgængeligt for brugerne fra 8-22 (dog mod ekstra betaling, når man ønsker at besøge museet udenfor den officielle åbningstid og besøget ikke er i forbindelse med undervisning). Der lægges ligeledes vægt på, at det altid er muligt at komme i kontakt med en faglig medarbejder, og at formidlingen så vidt muligt forstås af dertil uddannet personale.

I 2012 er der som noget nyt blevet oprettet en gruppe af frivillige medarbejdere på 25 personer, der foruden at fungere som permanente eller runderende vagter bidrager til, at museets gæster føler sig velkomne i huset og i haven. Denne gruppe af personer er uundværlige ambassadører både for museet og for byen og takkes varmt for indsatsen.

Denne fælles forståelse af, hvad og hvem museet er til for, er i årets løb blevet udtrykt i en mission og vision (se s. 12) som det faglige personale og bestyrelsen har arbejdet grundigt med. Bestyrelsen tog sig i foråret på et heldagsmøde god tid til at diskutere tingene og udarbejdede en forretningsorden og oplæg til en mindre revision af vedtægterne.

Samarbejde

Ribe Kunstmuseum har i de senere år haft et udstrakt samarbejde med andre kulturinstitutioner i byen: Sydvestjyske Museer, Vadehavscentret og Vikingecentret omkring markedsføring. Som noget nyt blev der i 2012 indgået en strategisk forskningsaftale med Fuglsang Kunstmuseum på Lolland. Denne aftale er en naturlig følge af de to museers parallelle ansvarsområde og fælles vilkår som vigtige kulturinstitutioner beliggende i betragtelig afstand fra hovedstaden. På ledelses- og inspektørniveau har

samarbejdet vist sig at rumme væsentlig styrke, og der er allerede lagt store planer for det fremtidige samarbejde på tværs af landet. Måske er det ikke helt tilfældigt, at det netop er Fuglsang Kunstmuseum og Ribe Kunstmuseum, som har fået topkarakter hos kulturstyrelsen. Under alle omstændigheder lover det godt for de kommende års faglige arbejde på de to museer og viser, at man sagtens kan være lille og alligevel løfte en stor opgave, når bare man kigger sig omkring og finder venner og ligesindede i det store museumslandskab.

Foruden Fuglsang Kunstmuseum takkes Den Hirschsprungske Samling, Johannes Larsen Museet, KØS Museum for kunst i det offentlige rum, Museet for Religiøs Kunst, Nivaagaards Malerisamling, Oluf Høst Museet, Skagens Museum, Sophienholm, Statens Museum for Kunst og Ærø Museum for behageligt og godt samarbejde omkring udstillinger i 2012.

Dagmar Warming
museumsdirektør



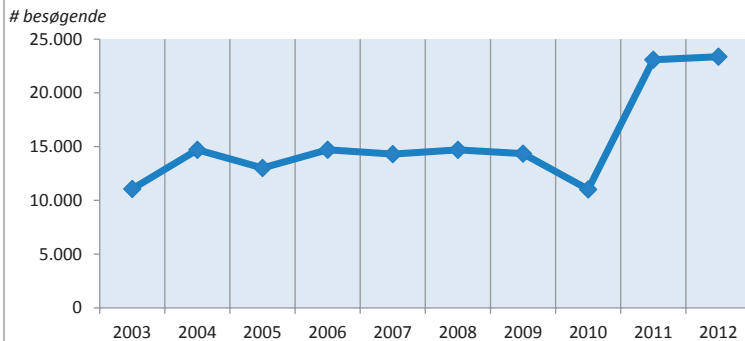
Den indgåede aftale om strategisk forskningssamarbejde blev markeret ved åbningen af Brendstrup-udstilling på Fuglsang Kunstmuseum d. 21. juni 2012.

Fra venstre: Jens Henriksen, formand Ribe Kunstmuseum; Dagmar Warming, direktør Ribe Kunstmuseum; Anne Højer Petersen, direktør Fuglsang Kunstmuseum; Flemming Frydendal, formand Fuglsang Kunstmuseum.

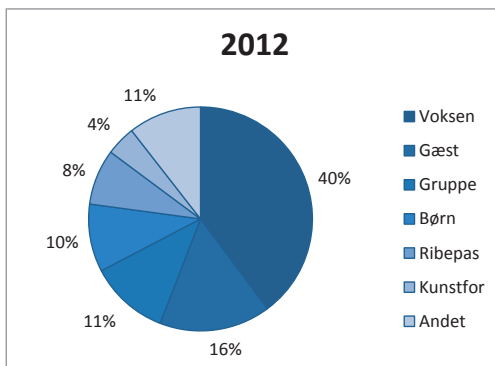
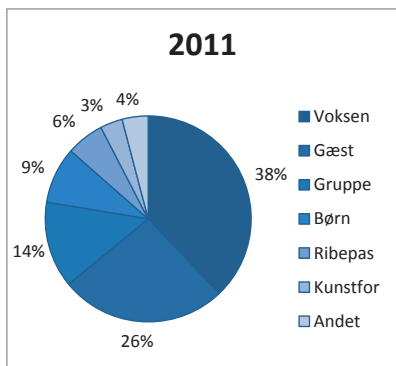
RIBE KUNSTMUSEUM NØGLETAL

Museets brugere, besøgsstatistik 2003-2012

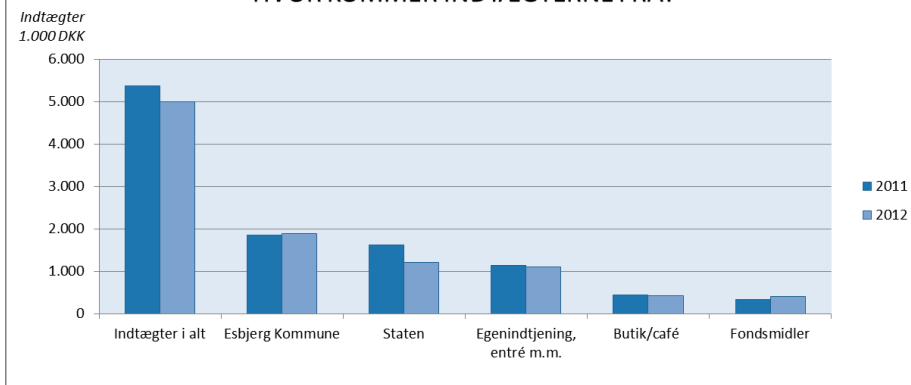
Antallet af besøgende er næsten fordoblet efter restaureringen



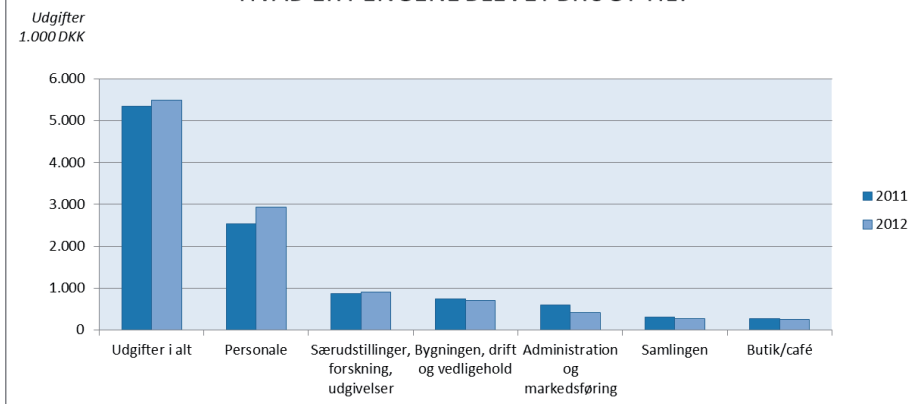
Museets brugere, sammensætning



HVOR KOMMER INDTÆGTERNE FRA?



HVAD ER PENGENE BLEVET BRUGT TIL?



RIBE KUNSTMUSEUM ÅRSBERETNING 2012

1.0 MUSEETS ARBEJDSGRUNDLAG OG FORMÅL

1.1 Museets navn

Ribe Kunstmuseum

1.2 Museets adresse m.m.

Sct. Nicolaj Gade 10 • 6760 Ribe • Tlf. 75 42 03 62
post@ribekunstmuseum.dk • www.ribekunstmuseum.dk

1.3 Museumskategori og ejerforhold

Statsanerkendt, selvejende institution. Hovedtilkudsyder: Esbjerg Kommune.

1.4 Museets formål og virkeområde

Mission:

Udgangspunktet for Ribe Kunstmuseum er en fast samling af dansk kunst, der i perioden 1750-1940 er yderst repræsentativ i kunsthistorisk henseende og ud fra en æstetisk anskuelse optræder særdeles helstøbt. Det er museets mission på baggrund af en forskningsmæssig indsats at formidle egne og perspektiverende eksterne værker på sådanne måder, at flest mulige brugergrupper vil opnå en tilknytning til museet og i forlængelse heraf tage ejerskab over den fælles kulturarv.

Vision:

Visionerne for Ribe Kunstmuseum fordeler sig i det væsentlige på tre hovedområder: viden, dannelse og oplevelse. Museet ønsker på baggrund af en solid forankring i nationale og internationale forskningsmiljøer at være en efterspurgt samarbejdspartner og leverandør af faglig ekspertise i forbindelse med også tværmuseale forskningsbaserede udstillingsinitiativer. Med udgangspunkt i museets

didaktisk frugtbar samling med et stærkt dannelsesmæssigt potentiale er det vores ønske at skabe et velbesøgt læringsrum for uddannelsessøgende både på lokalt, regionalt og nationalt niveau. I forhold til turister fra nær og fjern er det vores hensigt at profilere Ribe Kunstmuseum som et attraktivt sted, der på overskuelig vis og i smukke rammer – både inde og ude – tilbyder den besøgende et let tilgængeligt og samtidigt eksklusivt overblik over dansk kunst igennem 200 år. Endelig vil vi gennem en række formidlingsmæssige tiltag af både analog og digital art udvikle et museum, hvor oplevelsen af at være blevet beriget, læringsmæssigt, æstetisk såvel som eksistentielt, for alle brugergrupper, vil være det afgørende incitament til at vende tilbage.

1.5 Oprettelse

Ribe Kunstmuseum er oprettet 21. december 1891 på initiativ af Ribe Kunstforening, stiftet 9. september 1891.

1.6 Medlemskab af foreninger og organisationer

Museet er medlem af ICOM, Organisationen Danske Museer (ODM), Museumsformidlere i Danmark (MID), Museumsforum Syddanmark, Esbjerg Erhvervsudvikling (EEU), Ribe Fælles Markedsføring (RFM) og Ribe Kulturklub (erhvervsklub).

1.7 Samdriftsaftaler

Ingen

1.8 Samarbejde med, arbejde og konsulentbistand for andre institutioner

- Den Hirschsprungske Samling. Udstillingssamarbejde.
- Skagens Museum. Udstillingssamarbejde.
- Fuglsang Kunstmuseum. Forsknings- og udstillingssamarbejde (Thorald Brendstrup).
- Fuglsang Kunstmuseum, Randers Kunstmuseum, Heart, Herning. Forsknings- og formidlingsamarbejde (Vilhelm Kyhn).

- Johannes Larsen Museet, Sophienholm, Oluf Høst Museet, Nivaagaards Malerisamling, Schaeffergården, Ærø Museum, Museet for Religiøs Kunst. Udstillingssamarbejde (Sven Havsteen-Mikkelsen).
- KØS: Samtidskunst i folkekirken ”Giv os i dag... Når nutidskunsten går i kirke” 2012. Udstillingssamarbejde mellem 6 kirker og 5 museer. Museumsinspektør Bente Bramming kuraterer på udstillingsprojekt i Ribe Domkirke.
- Modernismeinitiativet, Aros
- Kunsthistorier mobil, 8 danske kunstmuseer i samarbejde med Statens Museum for Kunst om udvikling af et mobilt formidlingstilbud til brugerne. Støttet af Kulturstyrelsen.
- Ribe Fælles Markedsføring. Samarbejde med Vadehavscentret, Museet Ribes Vikinger (Sydvestjyske Museer), Vikingecentret, byens overnatningssteder og restauranter om markedsføring, temaferier, events og formidling for turister.
- Samarbejde med Folkeuniversitetet og Ribe Kunstforening om foredrag og andre arrangementer relaterende til museets indsamlings- og formidlingsområde.
- Samarbejde med Syddansk Turisme vedr. ”Oplevelsernes Academy”. Projekt under et af de danske strukturfondsprogrammer 2007-2013.
- Samarbejde med Sydvestjysk Udviklingsforum vedr. ”Oplevelsesøkonomi i og omkring nationalpark Vadehavet” – et projekt under de danske strukturfondsprogrammer 2007-2013.
- Partner i udviklingssamarbejdet ”Leg og læring - kids'n tweens lifestyle” (med fokus på børn mellem 3 og 12 år) mellem vidensinstitutioner, attraktioner, virksomheder og offentlige myndigheder - et projekt under de danske strukturfonds-programmer 2007-2013.
- Partner i Learning Museum. Projektets mål er at udvikle undervisningstilbud og praktikforløb til læreruddannelsens studieordninger og til museernes undervisningspraksis. Museet for Samtidskunst i Roskilde leder projektet, som er støttet af Kulturstyrelsen. RKM samarbejder med UC Syddanmark, Læreruddannelsen i Esbjerg. 2011-2013.

- Aarhus Universitet, Institut for Æstetik og kommunikation. Informationsvidenskab, professor Ole Sejer Iversen.
- Center for Museumsundervisning i Region Syd MUSKO 2009-2012.
- Institut for Æstetiske Fag/Afdeling for Kunsthistorie/Center for Museologi, praktik.
- Ribe Katedralskole. Udvikling af fælles undervisningsmateriale.
- Esbjerg Kommune. Projekt Kultur&Sundhed.
- Esbjerg Kommune og Sydvestjyske Museer. *Dagmar800*, event i Ribe maj 2012.
- Konsulentbistand Fanø Kunstmuseum.
- Samarbejde med kunstmuseer i Region Syddanmark om ”Børnenes Kunstklub”, en netbaseret klub for børn mellem 5 og 8 år. Der er i den forbindelse udarbejdet undervisningsmateriale med udgangspunkt i museets samling. Dette materiale er tilgængeligt for alle på www.kunstmus.dk. Her vil man også kunne stifte bekendtskab med klubbens nyeste tiltag: ”Ta´ ud og tegn,” bestående af tegneopgaver, der tager udgangspunkt i verden omkring os – i byen og i naturen. Formålet er, at gøre det nemt og enkelt for børnehavepædagoger og forældre at arbejde kreativt og kunstnerisk med børnene i deres nærmiljø ved at udnytte det lokale byrum og natur til børns kreative udfoldelse.
- Samarbejde med Skoletjenesten i Esbjerg Kommune om formidling af museets samling og særudstillinger og med Esbjerg Kulturskole.

Museets direktør, tillidshverv:

- Bestyrelsesmedlem Syddansk Universitet (SDU)
- Bestyrelsesmedlem Hermod Lannungs Museumsfond
- Bestyrelsesmedlem Organisationen Danske Museer (ODM)
- Medlem af repræsentantskabet for Syddansk Turisme
- Næstformand Ribe Domsogns menighedsråd
- Bestyrelsesmedlem Ribe Kulturklub.
- Medlem af styregruppen Ribe Fælles Markedsføring.

Museets direktør, medlem af:

- International Council of Museums (ICOM)
- Skandinavisk Museumsforbund
- Erfa-gruppe bestående af post.doc. fra Københavns universitet og lederne fra Øregaards Museum, J.F. Willumsens Museum, KØS (Køge Skitsesamling), Storm P. Museet, Skovgaard Museet, Skagens Museum, Museet for Religiøs Kunst, Brundlund Slot, Museum Sønderjylland og Kunsten, Aalborg m fl. .
- Netværket ”Sønderjyske Kulturkvinder”.

1.9 Museets leder, navn og stilling

Dagmar Warming, direktør. Uddannelse: Kirkemusikalsk Diplomeksamen 1983. Cand.mag. MA Æstetik & Kultur, speciale i teoretisk museologi, 2003. Lederuddannelse (Leisure Management) forventes afsluttet 2013.



Michael Ancher: en Barnedaab, 1883-88. Olie på lærred, 186 x 250 cm
RKMm0006. Ribe Kunstmuseum.

2.0 SAMLINGER, ARKIVER OG BIBLIOTEK

2.1 Generel beskrivelse af samlingen

Ribe Samlingen omfatter dansk billedkunst fra ca. 1750 til 1950'erne med den betydeligste del placeret 1820-1940. Samlingen består af 1411 værker i form af 420 malerier, 176 skulpturer og 815 værker på papir.

De enkelte værker i samlingen er så vidt muligt repræsentative for såvel den enkelte kunstners oeuvre som i forhold til at kunne give et samlet billede af den kunstneriske udvikling inden for ansvarsområdet.

2.2 Samlingen

Arbejdet med at digitalregistrere og -fotografere samlingen er afsluttet. Alle data er overført til Regin og tilgængelige på www.kid.dk.

Med undtagelse af uddeponerede og kortvarigt udlånte værker befinder samlingen sig ultimo 2012 i museets udstillingssale, magasin i bygningen i Sct. Nicolaj Gade og i Sydvestjyske Museers magasin i Ribe.

2.3 Evt. klausuler

Der er ingen klausuler på inddeponerede værker.

2.4 Uddeponeringer og udlån

Der udlånes værker fra samlingen til relevante udstillinger på museer i ind- og udland under forudsætning af, at de pågældende museer opfylder gængse krav til forsikring, transport, håndtering, sikkerhed og klimastyring.

I 2012 var følgende værker langtids uddeponerede:

- RKMm0175 V. Rosenstand: *Tambourmajor og trommeslager af garden*, 1910. Olie på lærred, 71x53,5 cm. Deponeret Livgarden.
- RKMm0327 H. Liisberg: *Mand og kvinde. Ung kærlighed, u.å. Fransk kalksten*, 148x144 cm. Deponeret Esbjerg Kommune. Indmuret i borgerservicebygningen i Ribe (tidligere rådhus).

- RKMm0131 Chr. Lyngbo: *Jydepotten, gammel kone med hvidt bovedlin*, 1921. Olie på lærred, 54,5x65,5 cm. Deponeret på Varde Museum.
- RKMm0098 H. Jespersen: *Klitter ved Fiilso*, u.å. Olie på lærred, 47x72 cm. Deponeret på Varde Museum.
- RKMm0461 J.F. Willumsen: *Krigen*, 1897. Stentøj, H. 65 cm. Deponeret på Vejen Kunstmuseum.
- RKMp0187 N. Larsen Stevns: *Udsigt fra atelieret på Thorvaldsensvej*, u.å. 747x595 mm. Akvarel. Deponeret på Vendsyssel Kunstmuseum N. Larsen Stevns Videnscenter.
- RKMp0181 N. Larsen Stevns: *Faxe Ladeplads*, 1902. 257x352 mm. Akvarel. Deponeret på Vendsyssel Kunstmuseum.
- RKMm0212 N. Larsen Stevns: *Kristus skriver i sandet*, 1907. Olie på lærred, 68x87 cm. Deponeret på Vendsyssel Kunstmuseum.
- RKMm0610 N. Larsen Stevns: *Kristus skriver i sandet*, 1907. Olie på lærred, 119x147 cm. Deponeret på Vendsyssel Kunstmuseum.
-



P.S. Krøyer: *Franske landarbejdere i hulvej*, 1879. Olie på lærred. 80 x 100 cm.
RKMm0492. Ribe Kunstmuseum.

I 2012 har følgende værker været udlånt til udstillinger på andre museer:

- RKMm0031 Thorald Brendstrup: *Sjællandske landskab, aften, 1858* udlånt til udstillingen *I guldalderens skygge – Thorald Brendstrup 200 år* på Fuglsang Kunstmuseum
- RKMm0032 Thorald Brendstrup: *Vej med vogn mellem høje træer, u.å.* udlånt til udstillingen *I guldalderens skygge – Thorald Brendstrup 200 år* på Fuglsang Kunstmuseum
- RKMm0033 Thorald Brendstrup: *Sommerlandslab, tordenvejr over Ribe, u.å.* udlånt til udstillingen *I guldalderens skygge – Thorald Brendstrup 200 år* på Fuglsang Kunstmuseum
- RKMm0681 Thorald Brendstrup: *Gentofte Kirke, u.å.* udlånt til udstillingen *I guldalderens skygge – Thorald Brendstrup 200 år* på Fuglsang Kunstmuseum
- RKMm0620 Frede Christoffersen: *Aften, 1962* udlånt til udstillingen *Himmelgæder. Dansk kunst og astronomi 1750-2010* på Fyns Kunstmuseum/Odense Bys Museer
- RKMm0621 Frede Christoffersen: *Månenat, 1975* udlånt til udstillingen *Himmelgæder. Dansk kunst og astronomi 1750-2010* på Fyns Kunstmuseum/Odense Bys Museer og Planetariet.
- RKMm0623 Frede Christoffersen: *Måne, 1975* udlånt til udstillingen *Himmelgæder. Dansk kunst og astronomi 1750-2010* på Fyns Kunstmuseum/Odense Bys Museer og Planetariet
- RKMm0492 P.S. Krøyer: *Franske arbejdere i hulvej, 1879* til udstillingen *P.S. Krøyer i internationalt lys* på Den Hirschsprung-ske Samling og Skagens Museum
- RKMm0497 Wilhelm Hammershøi: *Tre unge kvinder, 1895* udlånt til udstillingen *Hammershøi og Europa* på Statens Museum for Kunst og Kunsthalle Der Hypo-Kulturstiftung, München
- RKMm0594 Carl Bloch: *En kæmpehøj på Refsnæs, 1885* til udstillingen *Carl Bloch- kunst eller kitch?* Museet for Religiøs Kunst og Øregaard Museum

- RKMm0595 Carl Bloch: *Prometheus' ørn. Skitse*, 1864 til udstillingen *Carl Bloch- kunst eller kitch?* Museet for Religiøs Kunst og Øregaard Museum
- RKMm0671 Carl Bloch: *Prometheus' befrielse. Udkast*, 1864 til udstillingen *Carl Bloch- kunst eller kitch?* Museet for Religiøs Kunst og Øregaard Museum
- RKMm0116 Vilhelm Kyhn: *Landskab fra Frederiksborgegnen, 1846* til n *Vilhelm Kyhn og det danske landskab* på Randers Kunstmuseum
- RKMm0117 Vilhelm Kyhn: *Tre damer i en have, 1879* til udstillingen *Vilhelm Kyhn og det danske landskab* på Randers Kunstmuseum
- RKMm0601 Carlo Berntsen: *Komposition, 1968* til udstillingen *Carlo Berntsen* på Ribe Jernstøberi, arr. af Ribe Kunstforening
- RKMm0602 Carlo Berntsen: *Trylleflojten, 1976* til udstillingen *Carlo Berntsen* på Ribe Jernstøberi, arrangeret af Ribe Kunstforening
- RKMm0071 Sven Havsteen-Mikkelsen: *Kyvirkollur. Færøerne, 1946* til udstillingen *Nordiske stemninger – Sven Havsteen-Mikkelsen 100 år* på Johannes Larsen Museet, Kerteminde



V. Hammershøi: *Tre unge kvinder*, 1895. Olie på lærred, 145 x 184 cm. RKMm0497 Ribe Kunstmuseum, ophængt på udstillingen *Hammershøi und Europa* på Kunsthalle Der Hypo-Kulturstiftung, München.

2.5 Inddeponeringer

- Fra Statens Museum for Kunst har museet haft følgende værk som depositum: Julius Exner: *En fattig kone der venter på et krus øl i en bondestue*, 1852
- Fra Danske Bank Ribe har museet følgende depositum: J.F. Willumsen: *Pige med bog*, 1917
- Fra privat har museet følgende deposita:
H. Drachmann: *Danmark*, 1872. Olie på lærred. 41 x 59 cm.
H. Drachmann: *Fiskerbåde i stormvejr*, 1895. Olie på plade. 50x40.
P.S. Krøyer: *Portræt af Holger Drachmann*, 1895. 27,5x 2,5 cm.
- Fra Esbjerg Kommune har museet følgende depositum:
Agnes Smith: *Kong Skjolds ankomst til Danmark*, 1942. Olie på lærred, 205 x 395 cm.
- Fra Louisiana Museum for Moderne Kunst har museet følgende deposita:
E. Jacobsen: *Gul maske*, 1943 (10-21-283)
E. Jacobsen: *Masker i brunt*, 1946 (10-21-289)
A. Noack: *Kvindefigur* (stående pige), 1937 (20-21-877)
E. Nielsen: *Et barnehoved*, 1905 (10-21-468)

2.6 Arkiv

Ribe Kunstmuseums arkivalier relaterer sig især til museets drift siden oprettelsen i 1891.

2.7 Bibliotek

Museets bibliotek består af kunsthistorisk litteratur, relevant for indsamlingsområdet og erhvervet som indkøb og gaver. Herudover består biblioteket af anden kunsthistorisk litteratur, erhvervet som gaver fra landets museer og samlinger. Samlingen er digitalt registreret (internt) og opdateres løbende. Biblioteket er nyindrettet i et rum, som på anmodning er offentligt tilgængeligt.

3.0 ERHVERVELSER OG UNDERSØGELSER/FORSKNING

3.1 Erhvervelser

Kristian Zahrtmann: *Brystbillede en face af en gammel Kone fra Ribe med Pibekappe*, 1875. Olie på lærred. 23x 22 cm. Erhvervet på Bruun-Rasmussen, auktion nr. 1233, med støtte fra Ribe Kunstforening (50%).

3.2 Undersøgelser/Forskning

Er lyset for de lærde blot?

Formidling for udviklingshæmmede unge og yngre voksne på Ribe Kunstmuseum – et forsøg på inklusion. Med projektet ønskede museet i løbende dialog med fem samarbejdspartnere og inden for et givent rammekoncept at udvikle og implementere formidlingstilbud af digital art beregnet på en yderst marginaliseret gruppe i såvel lokalsamfund som det øvrige Danmark, nemlig udviklingshæmmede unge og yngre voksne. Samarbejdspartnere bl.a.: Center for Oligofreni, Aarhus Universitetshospital, Medievidenskab v. prof. O. Sejer Iversen, LEV og NVIE foruden lokale boenheder/døgninstitutioner (RABU og Ribelund). Projektet blev støttet af Kulturarvsstyrelsen.



BeArt afprøves af Lars, en ivrig bruger sammen med Morten Kamp Schubert fra Digitales. Foto: Ole S. Iversen.

I guldalderens skygge. Thorald Brendstrup 200 år.

I skyggen af de kanoniserede guldaldermalere som f.eks. Lundbye, Købke og Skovgaard står den relativt ukendte Thorald Brendstrup, hvis værker findes både på Fuglsang og Ribe Kunstmuseum. I betragtning af kunstnerens indiskutable kvaliteter og den overraskende mangelfulde belysning heraf forenedes de to institutioners kræfter i en koordineret forskningsindsats med et utvetydigt biografisk-kunsthistorisk sigte. Foruden Brendstrups virke i Danmark og i udlandet blev en række mentalitetshistoriske perspektiver inddraget i forskningsprojektet. Projektet blev støttet af Kulturstyrelsen og Novo Nordisk og blev det første projekt, som de to museer med stor succes udviklede indenfor aftalen om strategisk forskningssamarbejde.



Thorald Brendstrup: Sjællandsk landskab, aften, 1858. Olie på lærred. 50x73 cm. RKMm0031. Ribe Kunstmuseum.

Vilhelm Kyhn og det danske landskab

Landskabsmaleren V. Kyhn (1819-1903) hørte til sin generations markanteste og væsentligste kunstnere. Ikke desto mindre har man savnet en opdateret forskningsmæssig analyse af kunstnerens liv og værk i en mentalitetshistorisk kontekst, der ikke som sit primære mål er at læse værket stilistisk eller kronologisk, men som sætter fokus på grupperinger, tematikker og sammenhænge både inden for oeuvre selv, men også i en kontekstualiseret læsning med særligt fokus på et mentalitets-historisk udblik. Novo Nordisk støttede dette forskningsprojekt i form af midler til frikøb af museumsinspektør Ingeborg Bugge i forskningsperioden. Projektet var et samarbejde mellem Randers

Kunstmuseum, Fuglsang Kunstmuseum, Heart Museum of Contemporary Art og Ribe Kunstmuseum og mundede ud i udstillinger på de fire museer i 2012 og 2013.



Vilhelm Kyhn: Tre damer i en have, 1879. Olie på lærred, 65,5 x 79 cm.
RKMm0117. Ribe Kunstmuseum.

4.0 KONSERVERING OG BEVARINGSARBEJDE

4.1 Konservering

Ribe Kunstmuseum er tilknyttet Kunstmuseernes Fælleskonservering i Århus med en andel samt Konserveringstjenesten i Ølgod. Desuden samarbejdes der med Aggerholm Art v. Dorte Aggerholm, og skulpturkonservator Rebecca Hast. Fælleskonserveringens tilstandsrapporter fra 2001 er gældende og opdateres løbende. I betragtning af de foregående års intensive konservering af samlingens værker har det i 2012 hovedsagligt drejet sig om mindre, nødvendige arbejder i forbindelse med ind- og udtjek af værker fra samlingen.

4.2 Tilsyn Ingen

4.3 Bevaringsarbejde

Der er i forbindelse med restaureringen af museet etableret klimaanlæg i alle udstillingsrum og magasiner. Desuden er der indrettet et godt malerimagasin, hvor værkerne hænger på reoler i et sikret, mørklagt og klimastyret rum, som ikke anvendes til andre ting, hvorfor risiko for skader og andre påvirkninger er minimeret. Skulptursamlingen befinder sig til dels på museet dels i Sydvestjyske Museers magasin, som opfylder krav til klima og sikker opbevaring.

5.0 FORMIDLING

5.1 Formål, formidlingspolitik

Formålet er med udgangspunkt i samlingen at formidle den danske kulturarv for alle samfundsgrupper, både førskolebørn, skoleelever fra hele landet, uddannelsessøgende på alle niveauer, alle voksne befolkningsgrupper såvel som byens mange turister fra ind- og udland.

Med den nyrestaurerede bygning kan museet i fremtiden tilgodesee den store gruppe af gangbesværede og kørestolsbrugere, som ikke tidligere har haft mulighed for at besøge museet pga. de dårlige adgangs-forhold. I 2012 har der i forbindelse med forsknings- og formidlings-projektet ”Er lyset for de lærde blot” været særlig fokus på formidling for udviklingshæmmede unge i form af udviklingen af programmet BeArt til museets iPads.

I et forsøg på at formidle samlingen og museets institutionelle og bygningsmæssige historie blev der videreudviklet på EyeGuiden som er tilgængelig på museets iPads, og som desuden er frit tilgængelig i App Store.



Besøg af beboere fra Søgangen, Margrethegården. Privatfoto.

5.2 Udstillinger

I museets udstillingspolitik fokuseres på formidling og perspektivering af dansk billedkunst inden for den i vedtægterne definerede tidsperiode. Der tilsigtes altid en repræsentativ udstilling af samlingens hovedværker. Samtidigt vises 2-3 årlige særudstillinger. I 2012 drejede det sig om:

Særudstillinger:

*Til Låns. Mesterværker fra Den Hirschsprungske Samling.
26. nov. 2011 – 9. april 2012*

Under restaureringsperioden 2009-2010 var hovedværkerne fra Ribe Samlingen udlånt til Den Hirschsprungske Samling. I 2011-12 kunne Ribe Kunstmuseum til gengæld vise hovedværker fra Den Hirschsprungske Samling. Hovedvægten lå på værker af symbolisterne, som i Ribe er relativt svagt repræsenteret, hvorfor det gav god mening at fokusere på og formilde netop denne periode i kunsthistorien. Der var tale om et hidtil uhørt antal værker fra det statslige museum, som ved denne lejlighed blev vist i provinsen.



Harald Slott-Møller: Foråret, 1896. Den Hirschsprungske Samling.
Foto: © Den Hirschsprungske Samling.

*I guldalderens skygge. Thorald Brendstrup 200 år
19. april - 3. juni 2012*

I anledning af 200-året for kunstneren, Thorald Brendstrups (1812-1883) fødsel åbnede Ribe Kunstmuseum den 19. april dørene for en storstilet særudstilling om den danske guldaldermaler. Udstillingen bestod af værker fra danske museer og private samlinger i ind- og udland og var den første nogensinde efter Brendstrups levetid. Desuden var udstillingen det første resultat af et nært forskningsmæssigt samarbejde mellem Fuglsang Kunstmuseum og Ribe Kunstmuseum.

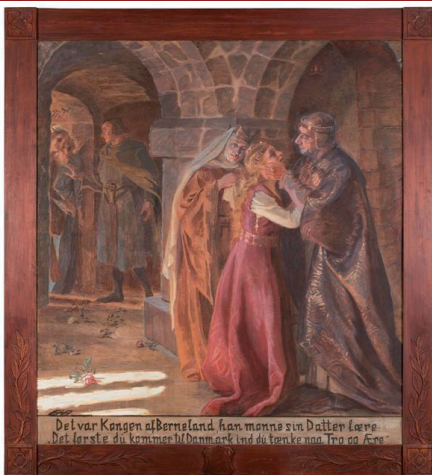


Ved åbningen af Brendstrup-udstillingen på Ribe Kunstmuseum d. 19. april 2012. Fra venstre: museumsinspektør Ingeborg Bugge (RKM), museumsdirektør Anne Højer Petersen, Fuglsang Kunstmuseum, Ferdinando Ferrara Pignatelli, Prins af Strongoli, museumsdirektør Dagmar Warming (RKM) og museumsinspektør Gertud Oelsner, Fuglsang Kunstmuseum.

Dronning Dagmar i kunsten

25. juni - 7. okt. 2012

I samarbejde med Sydvestjyske Museer markeredes 800-året for Dronning Dagmars død i Ribe. Folkeviserne tegner et billede af Dagmar som en ung, from dronning, hvis hjerte bankede for svage i samfundet. Hun blev en yndet skikkelse blandt 1800 og 1900-tallets romantiske kunstnere. Udstillingen "Dronning Dagmar i kunsten" viste fortolkninger inspireret af skiftende tiders idealkvinde. Dronning Dagmar har med tiden opnået mytisk status og er således en figur, der vedvarende fortolkes. Udstillingen blev formidlet på iPads som e-book med tekst, billeder, film og musik udarbejdet af museumsinspektør Bente Bramming.

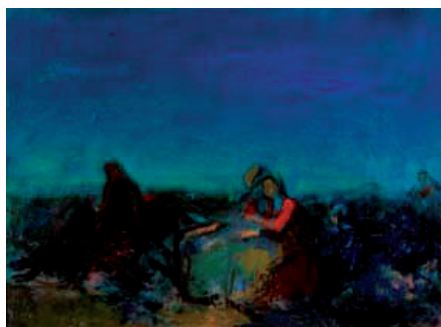


Ellen Hofmann-Bang: Dronning Dagmars afsked med forældrene, u.å. Olie på lærred, 220x200 cm. RKMm0780. Ribe kunstmuseum.

Nordiske stemninger. Maleren Havsteen-Mikkelsen 100 år

13. okt. 2012 – 6. jan. 2013

Sven Havsteen-Mikkelsen (1912-1999) efterlod en stor kunstnerisk arv, som 9 museer og udstillingssteder i 2012 belyste i en række forskellige udstillinger i anledning af 100 året for kunstnerens fødsel. Museerne samarbejdede om en bogudgivelse med bidrag fra forskere og kendere af Havsteen-Mikkelsen. Der blev desuden lavet en film om kunstneren. Under titlen "Nordiske stemninger" præsenteredes på RKM en række landskabsmalerier fra Danmark og fra kunstnerens rejser til Færøerne, Island, Norge og Skotland.



Sven Havsteen-Mikkelsen:
Sommernat, 1950'erne. Olie på lærred, 73x100 cm. Privateje.
Foto: Hans Ole Madsen

Til Låns. Mesterværker fra Skagens Museum

28. sep. 2012 - 28. april 2013

Udlån af Ribe Samlingens hovedværk, Michael Anchers En Barnedaab, til Skagens Museum vinteren 2011-12 har betydet, at Ribe Kunstmuseum kunne låne ikke alene ét, men hele 42 værker fra Skagens Museum til denne ”Til Låns”-udstilling.

Frem til januar 2013 stod Anna Ancher i centrum, som kunstner og kvinde – og muse for Michael Ancher. I den ene af museets ovenlyssale vistest både tidlige og sene værker af kunstneren samt det store portræt af Anna Ancher udført af Michael Ancher. Foruden disse blev der vist værker, der i særlig grad skildrer hverdagslivet i Skagen, af kunstnere som P.S. Krøyer, V. Johansen, Chr. Krogh og H. Drachmann.



Michael Ancher: Anna Ancher vender hjem fra marken, 1902. Olie på lærred, 209x110 cm. Skagens Museum. Foto: © Skagens Museum.

5.3 Anden formidling

Foredrag i huset 2012:

24. jan.: *Forårsbilleder*, v. museumsinspektør Ingeborg Bugge, RKM
25. jan.: *Forårsbilleder*, v. museumsinspektør Ingeborg Bugge, RKM
28. feb.: *Den Hirschsprungeske Samling*, v. museumsinspektør, mag.art., Jan Gorm Madsen, Den Hirschsprungeske Samling
29. feb.: *Den Hirschsprungeske Samling*, v. museumsinspektør, mag.art., Jan Gorm Madsen, Den Hirschsprungeske Samling
20. marts: *I guldalderens skygge – og i solens lys* v. museumsinspektør Ingeborg Bugge, RKM
21. marts: *I guldalderens skygge – og i solens lys* v. museumsinspektør Ingeborg Bugge, RKM
12. sep.: *Rembrandt*, v. mag. art. Signe Jacobsen
19. sep.: *Van Gogh*, v. mag. art. Signe Jacobsen
26. sep.: *Frida Kahlo*, v. mag. art. Signe Jacobsen
30. okt.: *Danske kunst på verdenskortet. Fra Eckersberg til Hammershøi*, v. overinspektør Kasper Monrad, Statens Museum for Kunst
31. okt.: *Danske kunst på verdenskortet. Fra Eckersberg til Hammershøi*, v. overinspektør Kasper Monrad, Statens Museum for Kunst
27. nov.: *Folk og fjelde - rejser på Færøerne med maleren Sven Havsteen-Mikkelsen*, v. Agner Frandsen
28. nov.: *Folk og fjelde - rejser på Færøerne med maleren Sven Havsteen-Mikkelsen*, v. Agner Frandsen

Flere eksterne foredrag/forelæsninger ved museets faglige personale i årets løb.

Der har været afholdt flere særarrangementer for medlemmer af Ribe Kulturklub og Ribe Kunstforening foruden en lang række forudbestilte omvisninger.

5.4 Undervisning

Kulturskolen i Esbjerg Kommune har overtaget undervisningen af børnene i billedskolen. Voksenundervisningen sker i form af foredrag og særromvisninger.

5.5 Publikationer

Der blev i 2012 udgivet følgende:

- *I skyggen af guldalderen – Thorald Brendstrup 200 år.* Forskningsbaseret katalog til udstillingen af samme navn. Forfattere: Gertrud Oelsner og Ingeborg Bugge. Udgivet på Aarhus Universitets Forlag i samarbejde med Fuglsang Kunstmuseum
- *Dronning Dagmar i kunsten.* E-book udarbejdet i forbindelse med udstilling af samme navn. Forfatter: Bente Bramming

5.6 Anden produktion

Hjemmesiden udbygges løbende med formidlende tekster og billedmateriale.

Flere formidlingsfilm á ca. 4 min. med Bente Bramming og Dagmar Warming blev produceret til visning på iPad.

5.7 PR-virksomhed

Der er tæt samarbejde med lokale aviser som Jydske Vestkysten, Ribe Ugeavis og Budstikken, hvor Ribe Kunstmuseum optræder med jævne mellemrum i form af anmeldelser, omtaler, pressemeddelelser m.m.

I 2012 har der været afholdt 3 særarrangementer for Kristeligt Dagblads læsere. Museet er med i Politiken+. Redaktionel omtale i forskellige magasiner og dagblade.

TVSyd har gentagne gange i løbet af 2012 genudsendt de på Hirschsprung, SMK og RKM optagede udsendelser med Bente Bramming og Dagmar Warming, der fortæller om værker i samlingen (Sku ´det være kunst?).

DRSyd (P4) sendte et længere interview med Dagmar Warming i november i anledning af den positive kvalitetsvurdering af museet.

Der er et omfattende samarbejde med Ribe Kulturklub, Ribe Fælles Markedsføring og Esbjerg Erhvervsudvikling om PR-virksomhed i form af annoncering, særarrangementer, temaferier m.m.

5.8 Anden kulturformidling

2 jazz-koncerter i samarbejde med Jazz´in Ribe

2 klassiske koncerter i regi af Ribe Musikforening

1 koncert i museets have med EtnoDenmark

Museet deltog som vanligt i Kulturnatten i form af ”åbent hus” med levende musik i museets sale. Kunstforeningen havde arrangeret koncert med violinist og pianist, og Steinway-flyglet, som en privat har deponeret på museet, blev ved den lejlighed taget i brug for første gang. Omkring 600 mennesker besøgte museet i løbet af de 2,5 timer, museet var åbent denne aften.



Jazz-koncert i museumshaven med Alive Carreri Trio.

I baggrunden den nye mur, tegnet af Per Kirkeby, doneret af Ny Carlsbergfondet.

5.9 Butiks- og cafévirksomhed

Café:

Den nyindrettede café med plads til max 16 pers. drives af museet. Museets direktør er bestyrer, har næringsbrev og spiritusbevilling. I vinterperioden er caféen selvbetjent. I sommerperioden er der betjening ved fast personale. Havens terrasser benyttes, når vejret tillader det.

Der samarbejdes med byens restauranter og caféer i videst muligt omfang. Caféen er forbeholdt museets gæster, hvorfor der skal løses billet, inden man kan benytte cafeens tilbud.

Butik:

Varesortimentet knytter an til museets forskning og formidlingsvirksomhed. Desuden sælges litteratur, der knytter an til museets ansvarsområde. Der forhandles desuden souvenirs med motiver fra samlingen og enkelte andre varegrupper af kunsthåndværk af høj kvalitet. Der er adgang til at handle i butikken uden først at betale entre.

5.10 Besøgstal

Besøgstal:	Antal åbningstimer
2012: 23.368	2012: 1.758
2011: 23.282	2011: 1.686
2010: 11.018 (Lukket 1,5 mdr.)	2010: 1.440
2009: 14.347	2009: 1.445
2008: 14.699	2008: 1.969

6.0 BYGNINGER OG UDENDØRSAREALER

6.1 Generel beskrivelse af bygningerne

Ribe Kunstmuseum har siden oprettelsen i 1891 haft til huse i fabrikant Giørtz' tidligere villa, opført 1864 i Rosenborgstil og beliggende Sct. Nicolaj Gade 10, Ribe Bygrunde matrikel nr. 520A og 520B. Med til museet hører en stor have. I haven ned mod Ribe Å befinder sig en 8-kantet havepavillon i byzantinsk stil. Både hovedbygning, lysthus og en gennemgående mur i haven er fredet.

Januar 2009 påbegyndtes en totalrestaurering af hovedbygningen med midler fra A.P. Møller og hustru Chastine Mc-Kinney Møllers Fond til almene Formaal. I alt 46,5 mio. kr. blev i nov. 2008 doneret til formålet. Esbjerg Kommune afsatte 5 mio. kr. i 2009 til projektet, der også omfattede haveanlæg og pavillon. For restaureringen, som blev

tilendebragt i nov. 2010, stod Jørgen Overbys Tegnestue og Rambøll. Esbjerg Kommune ydede bygherrerådgivning. Bygningen fremstår nu som et moderne museum, der lever op til gængse krav til sikring og klimastyring. Der er opnået optimale vilkår for samlingen og formidlingen indenfor de givne rammer. Også for publikum og personale er forholdene nu optimale.

6.2 Generel beskrivelse af udendørsarealer

Museumshaven strækker sig fra hovedbygningen ned til Ribe Å. Haven er romantisk, nyanlagt med snoede stier, springvand og terrasse, tegnet af landskabsarkitekt Hanne Bat. En ca. 2 m. høj fredet mur adskiller den tidligere prydhave fra køkkenhaven. Den lille havepavillon er ligeledes blevet restaureret i 2010. Jørgen Overbys Tegnestue har også forestået denne del af restaureringen. I 2011-12 er der mod øst i haven opført en ny havemur, tegnet af Per Kirkeby, doneret af Ny Carlsbergfondet. Haven kan således nu lukkes af om natten, så den i fremtiden er bedre beskyttet mod hærværk, og danner et velformuleret haverum til opsætning af skulpturer og til koncertbrug.

6.3 Ejerforhold

Bygning, pavillon og have ejes og vedligeholdes af museet.

7.0 INVENTAR OG MATERIEL

7.1 Museumsteknisk udstyr

Der er installeret nyt klimaanlæg i alle udstillingsrum og magasiner. Tyveri- og brandsikring er nyetableret. Der er mulighed for piccolo overvågning af værker. Der er etableret radiokommunikation mellem vagter og administrativt personale. Der er etableret kameraovervågning CCTV. Alt lys er nyindkøbte ERCO skinner og armaturer (metahalogen og LED), Dali-styring.

7.2 Undervisningshjælpemidler

Alm. Teknisk udstyr

7.3 Andet teknisk udstyr

Alm. Udstyr til administration, forvalters værksted og til rengøring

7.4 Udstillingsinventar

6 aflåselige udstillingsmontrer (opbevares hos Justesen, Faaborg).

2 montrer i mahogni, 4 montrer i ask

8 armstole i mahogni, 6 armstole i ask

3 bænke i mahogni, 5 bænke i ask

1 bord i ask og sort linoleum

9 iPads til formidling af udstillingerne. Udlånes gratis til museets gæster.

8.0 MUSEETS ORGANISATION OG ADMINISTRATION

8.1 Vedtægter

Vedtægter, arbejdsplaner og årsrapporter er tilgængelige på museets hjemmeside.

8.2 Bestyrelse

Museets bestyrelse består af 7 medlemmer.

Udpeget af Esbjerg Byråd:

Preben Rudiengaard

Udpeget af Esbjerg Erhvervsudvikling:

Jens Henriksen, formand og Anne Marie Nielsen

Udpeget af Ribe Kulturklub:

Ib Laursen, næstformand

Udpeget af Ribe Kunstforening:

Joan Kjær, Tove Børsting, Ingrid Ilsøe

8.3 Foreninger

Ribe Kunstforening er støtteforening for Ribe Kunstmuseum. Ved udgangen af 2012 talte foreningen 635 medlemmer.

Ribe Kulturklub er en støtteforening bestående af 32 erhvervsvirksomheder i Ribe og omegn og repræsenterer ca. 600 pers.

8.4 Forsikringer

Museets bygninger, samlinger, personale og materiel er forsikret hos Topdanmark, museumsforsikringen. Forsikringsforholdene blev gennemgået og opdateret i løbet af 2012.

9.0 MUSEETS PERSONALE

9.1 Fast ansat personale

Dagmar Warming, direktør. Kirkemusikalsk diplomeksamen 1983.

Cand.mag. MA. Æstetik og Kultur fra Center for Tværtæstetiske studier, Aarhus Universitet 2003. Ansat 01.09.2007, 100%.

Bente Bramming, museumsinspektør. Cand.theol. sidefag i kunsthistorie, 1995, ph.d. grad fra Institut for historie, kultur og samfundsbeskrivelse, Syddansk Universitet, 2010. Ansat 01.02.2011, 60%.

Ingeborg Bugge, museumsinspektør. Cand.mag. Institut for Kunsthistorie, Aarhus Universitet, 1997. Ansat 01.12.2009, 50%.
Fratrædt pr. 30.sep. 2012.

Marie Laulund, kunsthistorisk medarbejder, mag. art., projektansat 15.05-05.09.2012, 20 t.

Tommy Schnipper, forvalter. Bygningssnedker, 1977. Ansat 01.08.2005, 100%.

Jytte Hein, administrationsmedarbejder. Ansat 01.10.2011, 20 t.

Wina Fiona Tingrup, museumsmedarb. Ansat 01.01.2011, 20 t.

Helene Termansen, museumsmedarbejder. Ansat 01.06.2012, 20 t.

Timelønnede til reception, café, vagt, rengøring, formidling m.v.:

Mogens Welinder, Dorte Welinder, Linda Therkildsen, Christian Vestermark, Isabel Yde, Simone Sandal Jensen, Michael Hald.

9.2 Andet personale

Midlertidige ansættelser, medarbejdere ansat med løntilskud:

Marie Laulund, kunsthøgskolemedarbejder. Mag.art. Ansat i job med løntilskud 16.11.2011-15.05.2012, 31 t.

Helene Thermansen, museumsmedarbejder. Ansat i job med løntilskud 05.09.2011-04.02.2012, 31 t.

Nicolai Rohde Simonsen, museumsmedarbejder. Ansat i job med løntilskud 01.03-30.09.2012, 31 t.

Vibeke Ohrt, museumsmedarbejder. Ansat i job med løntilskud 01.06.2012, 31 t.

Kristian Rasmussen, akademisk medarbejder, cand.mag. Ansat i job med løntilskud 01.10.2012, 31 t.

9.3 Efteruddannelse, seminarer og kurser, personale 2012

Tommy Schnipper: Forvalternetværksseminar. ODM

Dagmar Warming: Internationalt Formidlingsseminar, ODM
Chefnetværksseminar, ODM. Lederuddannelse (Leisure Management), ODM. Kulturstyrelsens årlige museumsmøde. Kulturstyrelsens forskningsseminar.

9.4 Rejser

Årets rejsevirkomhed har hovedsagligt været knyttet til studieture, kurser, seminarer, møder, netværk, besigtigelser m.m. i DK.



Vinterstemning. Per Kirkeby muren set fra øst.

10.0 MUSEETS ØKONOMI


10.1 Generel redegørelse

Museets indtægter består af driftstilskud fra kommune og stat, fondsmidler, tilskud fra Ribe Kunstforening, Ribe Kulturklub samt indtægter fra entré, omvisninger, lokaleleje og salg i butik, café og administration.

Museets bygning Sct. Nicolaj Gade 10, 6760 Ribe er nyrestaureret og nyindrettet i 2010 for godt 45 mio. kr. doneret af A.P. Møller og Hustru Chastine Mc-Kinney Møllers Fond til almene Formaal. Have og havepavillon er renoveret for midler fra Esbjerg Kommune. Museet afholder selv alle driftsudgifter og udgifter i forbindelse med bygningsdrift og –vedligehold, ligesom haven passes af museets eget personale. Der er ingen langfristet gæld. Egenkapitalen er på kr. 479.116 Resultatet for 2012 overføres til egenkapitalen.

RESULTATLOPGØRELSE	2010	2011	2012
Anden oplysning	140.851	96.030	129.658
Entré	153.981	1.031.073	947.280
Renter	1.221	600	20.065
Butik/café	119.399	442.399	412.875
Tilskud Kommune	2.195.763	2.087.646	2.126.426
Ikke offentlige tilskud	397.240	340.100	456.895
Tilskud Staten	876.558	1.380.890	960.165
Indtægter i alt	3.885.013	5.378.738	5.053.364
Personale	1.831.437	2.530.336	2.877.008
Lokaler	180.540	751.385	711.436
Samlingens forvaltning	95.323	200.659	158.528
Erhvervelser	297.579	5.125	13.750
Konservering	412.004	111.099	100.876
Udstillinger	168.510	871.737	899.029
Anden oplysning og PR	160.401	102.984	15.733
Administration	375.732	489.584	393.399
Butik/café	104.985	280.589	254.031
Renter	1.316	2.485	0
Husleje	78.882	0	0
Udgifter i alt	3.706.709	5.345.983	5.423.790
Resultat	178.304	32.755	-370.426


Godkendt Ribe d. 2. april 2013



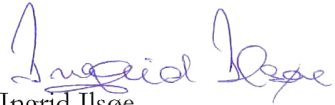
Jens Henriksen
Bestyrelsesformand



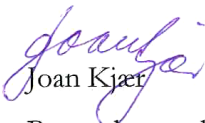
Ib Laurtsen
Næstformand




Tove Børsting
Bestyrelsesmedlem



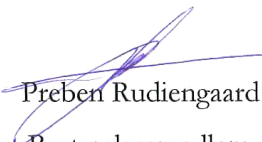
Ingrid Ilsø
Bestyrelsesmedlem




Joan Kjær
Bestyrelsesmedlem



Anne Marie Nielsen
Bestyrelsesmedlem



Preben Rudiengaard
Bestyrelsesmedlem



Dagmar Warming
Direktør

